



KEMENTERIAN PENDIDIKAN DAN KEBUDAYAAN  
REPUBLIK INDONESIA  
TAHUN 2020

# Modul OPERATING SYSTEM

Komputer Aplikasi Perkantoran Level 3



Microsoft®  
Windows®



## KATA PENGANTAR

Pembelajaran keterampilan pilihan komputer aplikasi perkantoran pada pendidikan kesetaraan paket program C dikembangkan untuk memberikan layanan bagi masyarakat yang membutuhkan pendidikan namun terhambat pada waktu dan jarak. Pembelajaran keterampilan pilihan komputer aplikasi perkantoran ini sebagai materi pilihan untuk jenis keterampilan sebagai pendukung kemampuan vokasional peserta didik.

Modul ini disusun dan dirancang agar peserta didik mampu belajar mandiri sehingga peserta didik dapat menentukan kebutuhan belajarnya, merumuskan tujuan belajarnya, mengidentifikasi sumber belajar, memilih dan melaksanakan strategi belajar serta mampu mengukur hasil belajarnya. Dengan kata lain, peserta didik dapat menentukan bagaimana, kapan dan dimana dia akan belajar. Namun demikian untuk membantu peserta didik dalam memperoleh sumber belajar, maka disediakan media pembelajaran dalam bentuk modul dan audiovisual.

Guna memudahkan peserta didik dalam mempelajari materi yang ada, modul memuat Tujuan, Uraian materi, dan latihan. Modul ini di sematkan dalam laman pembelajaran daring di alamat <https://www.paketcdaring.com>.

Semoga Bermanfaat.

Bandung Barat, Desember 2020  
Kepala PP PAUD DIKMAS Jawa Barat,

  
Dr. Drs. H. Bambang Winarji, M.Pd  
NIP. 196101261988031002

## DAFTAR ISI

KATA PENGANTAR .....	i
DAFTAR ISI .....	ii
MODUL OPERATING SYSTEM .....	3
A. TUJUAN MODUL .....	3
B. URAIAN MATERI.....	3
C. LATIHAN.....	40
D. DAFTAR PUSTAKA .....	45

## MODUL OPERATING SYSTEM

### A. TUJUAN MODUL

Setelah mempelajari isi modul ini, peserta didik diharapkan :

1. Memahami pengertian, fungsi, tujuan, sasaran sistem operasi
2. Mengoperasionalkan microsoft window
3. Membuat Folder /directory dan sub-directory /sub-directory
4. Mampu melakukan Operasi File Dan Folder ( Copy, Cut, Paste, Delete, Rename)

### B. URAIAN MATERI

#### I. PENGERTIAN, FUNGSI, TUJUAN, SASARAN SISTEM OPERASI

##### I.1. Pengertian Sistem Operasi

Sistem operasi merupakan sebuah penghubung antara pengguna dari komputer dengan perangkat keras komputer. Sebelum ada sistem operasi, orang hanya menggunakan komputer dengan menggunakan sinyal analog dan sinyal digital. Seiring dengan berkembangnya pengetahuan dan teknologi, pada saat ini terdapat berbagai sistem operasi dengan keunggulan masing-masing. Untuk lebih memahami sistem operasi maka sebaiknya perlu diketahui terlebih dahulu beberapa konsep dasar mengenai sistem operasi itu sendiri.

Pengertian sistem operasi secara umum ialah pengelola seluruh sumber-daya yang terdapat pada sistem komputer dan menyediakan sekumpulan layanan (*system calls*) ke pemakai sehingga memudahkan dan menyamankan penggunaan serta pemanfaatan sumber-daya sistem komputer.

##### I.2. Fungsi Dasar Sistem Operasi

Sistem komputer pada dasarnya terdiri dari empat komponen utama, yaitu perangkat-keras, program aplikasi, sistem-operasi, dan para pengguna. Sistem operasi berfungsi untuk mengatur dan mengawasi penggunaan perangkat keras oleh berbagai program aplikasi serta para pengguna.

Sistem operasi berfungsi ibarat pemerintah dalam suatu negara, dalam arti membuat kondisi komputer agar dapat menjalankan program secara benar. Untuk menghindari konflik yang terjadi pada saat pengguna menggunakan sumber-daya yang sama, sistem operasi mengatur pengguna mana yang dapat mengakses suatu sumber-daya. Sistem operasi juga sering disebut *resource allocator*. Satu lagi fungsi penting sistem operasi ialah sebagai program pengendali yang bertujuan untuk menghindari kekeliruan (*error*) dan penggunaan komputer yang tidak perlu.

### **I.3. Tujuan Mempelajari Sistem Operasi**

Tujuan mempelajari sistem operasi agar dapat merancang sendiri serta dapat memodifikasi sistem yang telah ada sesuai dengan kebutuhan kita, agar dapat memilih alternatif sistem operasi, memaksimalkan penggunaan sistem operasi dan agar konsep dan teknik sistem operasi dapat diterapkan pada aplikasi-aplikasi lain.

### **I.4. Sasaran Sistem Operasi**

Sistem operasi mempunyai tiga sasaran utama yaitu *kenyamanan* – membuat penggunaan komputer menjadi lebih nyaman, *efisien* – penggunaan sumber-daya sistem komputer secara efisien, serta mampu *berevolusi* – sistem operasi harus dibangun sehingga memungkinkan dan memudahkan pengembangan, pengujian serta pengajuan sistem-sistem yang baru.

### **I.5 Perkembangan komputer dengan Sistem Operasinya**

Perkembangan komputer khususnya PC (Personal Computer) tidak lepas dari kemajuan teknologi CPU (Central Processing Unit). Perkembangan CPU yang begitu cepat dari jumlah transistor 2.300 pada tahun 1971 menjadi 7,5 juta pada tahun 1997 membuat kita berdecak kagum bukan main (jenis Intel). Perkembangan ini semula untuk diimplementasikan untuk menjalankan sistem operasi DOS (Disk Operating System) yang dikeluarkan oleh Microsoft sebagai pemasok software pada saat itu. Akan tetapi lama kelamaan munculah berbagai sistem operasi yang lain termasuk Linux sehingga perkembangan CPU menjadi meningkat serta diiringi muncul beberapa produsen prosesor pesaing selain Intel seperti AMD, Cyrix, IBM dan yang lainnya. Dan tentunya perkembangan ini pula menuntut kita untuk menuntut kita untuk mengembangkan dana kita supaya kita dapat mengikutinya dan mempelajarinya.

### **I.6. Sejarah Sistem Operasi**

Sejak pertama kali telah dikenal ada dua jenis OS (*Operating System*) untuk menggerakkan komputer, UNIX dan non-UNIX (MS-DOS, Mac-OS, dll) UNIX digunakan pada komputer besar seperti super komputer, mainframe dan sebagainya, sedangkan non-UNIX banyak digunakan pada PC.

UNIX dikembangkan diakhir tahun 60-an oleh sebuah group yang dipimpin Ken Thompson dari AT&T Laboratories. Pada awalnya OS ini didistribusikan secara gratis untuk pengembangan ke institusi-institusi pendidikan. Namun dalam perjalanannya, setelah banyak dipakai oleh dunia industri dan bisnis karena kehandalannya dalam dunia jaringan (*networking*), maka OS ini dipatenkan dan diperdagangkan.

UNIX di Indonesia dalam perkembangannya lebih dikenal sebagai sistem operasi yang mahal. Hal ini disebabkan oleh kelangkaan atau tidak tersedianya program aplikasinya dan

bahkan sistem operasi yang merupakan varian dari UNIX seperti MINIX sulit ditemukan. MINIX tetap juga memerlukan sistem operasi yang benar-benar kompatibel dengan IBM PC. Hal ini sulit diterapkan di Indonesia, karena sebagian besar perangkat keras yang digunakan adalah IBM PC kompatibel dengan BIOS yang tersendiri.

Perkembangan UNIX yang mahal dan penggunaannya yang terbatas disebabkan karena dirancang untuk mampu mengerjakan perintah-perintah program secara simultan (*multitasking*) dan bisa digunakan oleh beberapa user secara bersama (*multiuser*).

MS-DOS dibuat pada tahun 1981 oleh Microsoft untuk pertama kalinya membuat sistem operasi untuk IBM-PC. Kerja sama antara Microsoft dengan IBM pada waktu itu membuat MS-DOS merupakan diterima sebagai sistem operasi standard.

Semenjak itu peran Microsoft dalam perindustrian komputer menjadi meningkat. Pada tahun 1991, kerja sama antara Microsoft dan IBM berakhir ketika mereka memisahkan diri untuk membuat sistem operasi bagi PC. IBM memilih untuk mengembangkan OS/2, sementara itu Microsoft mengembangkan sistem operasi Windows. Microsoft mengumumkan Windows 3.0 pada tahun 1990, diikuti Windows 3.1 pada tahun 1992. Windows NT yang digunakan untuk lingkungan bisnis dikeluarkan pada tahun 1993. Dan pada tahun 1995 tepatnya bulan Agustus, munculah sistem operasi Windows '95 yang berhasil menjual sampai 7 juta kopi di seluruh dunia hanya dalam waktu dua bulan. Selang dua tahun dikeluarkanlah Windows '95 B atau sering dikenal sebagai Windows '97 untuk mengganti versi Windows '95 yang lama karena memiliki banyak "bug". Akan tetapi sistem operasi Windows '97 ini juga dilaporkan tidak stabil dan masih memiliki bug oleh user, serta perkembangan teknologi hardware/software dan network termasuk juga internet menuntut Microsoft untuk menciptakan Windows '98 yang dikeluarkan tiga tahun setelah pembuatan Windows '95. Masalah realibilitas dan kestabilan pada sistem operasi Windows sampai saat ini menjadi kritikan para kritikus komputer, walaupun sistem operasi dibuat menjadi lebih mudah dioperasikan oleh user karena teknologi GUI (*Graphic User Interface*) yang ditawarkan. Kelemahan inilah membuat para user melirik sistem "open source code" yang lebih memiliki realibilitas karena user dituntut untuk mengembangkan sendiri sistem operasinya, walaupun user dituntut pula untuk belajar lebih giat dibandingkan GUI (*Graphic User Interface*) yang ditawarkan Windows bersifat "user friendly". Tetapi "open source code" yang tersedia pada UNIX maupun variannya sulit untuk didapatkan karena sistem operasi tersebut sudah dipatenkan dan harganya mahal.

Menurut Tanenbaum, sistem operasi mengalami perkembangan yang sangat pesat, yang dapat dibagi kedalam empat generasi :

- Generasi Pertama (1945-1955)

Generasi pertama merupakan awal perkembangan sistem komputasi elektronik sebagai pengganti sistem komputasi mekanik, hal itu disebabkan kecepatan manusia untuk menghitung terbatas dan manusia sangat mudah untuk membuat kecerobohan, kekeliruan bahkan kesalahan. Pada generasi ini belum ada sistem operasi, maka sistem komputer diberi instruksi yang harus dikerjakan secara langsung.

- Generasi Kedua (1955-1965)

Generasi kedua memperkenalkan *Batch Processing System*, yaitu Job yang dikerjakan dalam satu rangkaian, lalu dieksekusi secara berurutan. Pada generasi ini sistem komputer belum dilengkapi sistem operasi, tetapi beberapa fungsi sistem operasi telah ada, contohnya fungsi sistem operasi ialah FMS dan IBSYS.

- Generasi Ketiga (1965-1980)

Pada generasi ini perkembangan sistem operasi dikembangkan untuk melayani banyak pemakai sekaligus, dimana para pemakai interaktif berkomunikasi lewat terminal secara on-line ke komputer, maka sistem operasi menjadi *multi-user* (di gunakan banyak pengguna sekali gus) dan *multi-programming* (melayani banyak program sekali gus).

- Generasi Keempat (Pasca 1980an)

Dewasa ini, sistem operasi dipergunakan untuk jaringan komputer dimana pemakai menyadari keberadaan komputer-komputer yang saling terhubung satu sama lainnya. Pada masa ini para pengguna juga telah dinyamankan dengan *Graphical User Interface* yaitu antar-muka komputer yang berbasis grafis yang sangat nyaman, pada masa ini juga dimulai era komputasi tersebar dimana komputasi-komputasi tidak lagi berpusat di satu titik, tetapi dipecah di banyak komputer sehingga tercapai kinerja yang lebih baik.

## II. MENGOPERASIONALKAN MICROSOFT WINDOW

### 2.1 Mematikan, Me-restart dan melakukan Stand-by Mode pada Komputer Anda

Pada Windows, terdapat cara-cara tertentu untuk mematikan komputer anda.

#### 1. Mematikan dan Me-Restart Komputer

- Klik pada tombol Start. Yang akan diikuti oleh tampilnya Start Menu.
- Klik pada Shutdown yang akan diikuti oleh tampilnya kotak dialog Shut Down Windows.
- Pilihlah Shut Down untuk mematikan komputer anda dan Re-Start untuk me-restart.
- Klik OK.

## 2. Melakukan Stand-By

Ketika komputer anda berada pada kondisi Stand-by Mode, maka komputer anda akan menghabiskan energi listrik yang lebih sedikit, akan tetapi dapat di nyalakan kembali secara cepat.

- Klik pada tombol Start. Yang akan diikuti oleh tampilnya Start Menu.
- Klik pada Shutdown yang akan diikuti oleh tampilnya kotak dialog Shut Down Windows.
- Pilihlah Stand-by Mode lalu Klik OK.

### Dekstop

Desktop pada windows di tunjukkan oleh gambar di samping ini.



*Gb 1. Desktop*

### Keterangan

**TASKBAR** => Pada umumnya, taskbar ialah bagian yang terletak pada bagian bawah dari desktop. Tombol Start, tombol program-program aktif, tombol quick start dan tampilan waktu terletak pada taskbar.

**MY COMPUTER** => Icon My Computer memungkinkan akses ke dalam computer anda. Anda dapat mengakses harddisk, Control Panel dan bagian-bagian lain dari computer anda melalui My Computer.

**INTERNET EXPLORER** => Icon ini digunakan menampilkan Internet Explorer browser.

**NETWORK NEIGHBORHOOD** => Jika anda bekerja pada sebuah network, icon ini menampilkan komputer-komputer yang ada pada network



**RECYCLE BIN** => Ketika anda menghapus sebuah data, sebelum data tersebut dihapus secara permanen data tersebut akan di simpan terlebih dahulu di Recycle Bin

## **2.2 Memulai Sebuah Program**

Berikut ialah langkah-langkah untuk memulai sebuah program :

- Klik pada tombol Start yang terletak pada bagian kiri bawah dari layar anda.
- Sorot pada Programs yang akan diikuti oleh munculnya Program Menu
- Jika anda melihat ada tanda panah, artinya pada bagian itu terdapat menu bagian.
- Carilah program yang ingin anda jalankan dan klik pada program tersebut 2 kali untuk memulainya

## **2.3 Memasukan sebuah item dari desktop ke Start Menu atau Program Menu**

Langkah-langkahnya ialah sebagai berikut :

- Klik kiri pada item satu kali tanpa melepas klik-an anda dan gerakan item tersebut ke atas tombol Start.
- Lepaskan klik-an anda ketika Start Menu muncul.
- Item tersebut akan muncul di Start Menu.
- Jika anda ingin memindahkan item tersebut ke dalam Program atau menu bagian dari Start Menu, gerakan item tersebut dari Start menu ke Program Menu atau menu bagian yang lain.

## **2.4 Menganti nama dan menghapus sebuah item dari Start atau Program Menu**

Hal ini dapat dilakukan dengan menjalankan langkah-langkah berikut :

- Sorotlah item tersebut.
- Klik kanan.
- Klik kiri pada Delete untuk menghapus dan Rename untuk mengganti nama item tersebut.

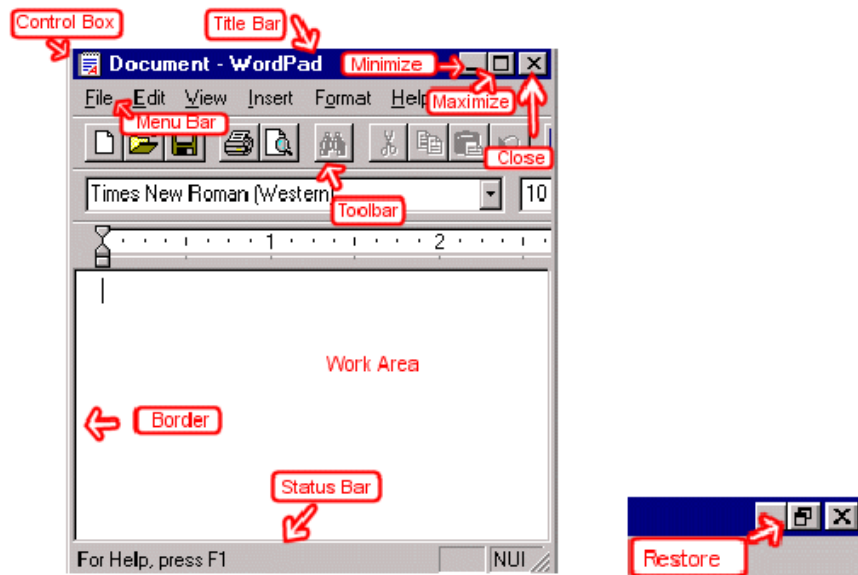
## **2.5 Mengurutkan item-item dalam sebuah menu**

Langkah-langkahnya ialah :

- Masuklah dalam menu yang ingin anda urutkan.
- Klik kanan.
- Klik kiri pada Sort by Name.

## **2.6 Window**

Apa yang disebut dengan Window di tunjukkan pada gambar 2. Pada window inilah kita mengolah data secara nyata.



Gb 2. Window dan bagian-bagiannya

**CONTROL BOX** => Control box menyediakan menu yang memungkinkan anda untuk mengembalikan, memindahkan, mengubah ukuran atau menutup sebuah window.

**BORDER** => Border memisahkan window dari desktop. Gerakan border untuk mengubah ukuran dari window.

**TITLE BAR** => Title bar menampilkan nama dari program atau file yang dijalankan.

**MINIMIZE** => Gunakan Minimize untuk menghapus windows secara sementara dari dekstop. Selama window di minimize, nama dari window tersebut akan tampak di taskbar taskbar.

**MAXIMIZE** => Gunakan Maximize untuk membuat window tersebut memenuhi keseluruhan layar.

**RESTORE** => Restore digunakan untuk mengembalikan windows yang telah di maximize ke ukuran semula.

**CLOSE** => Klik Close button untuk menutup window.

**MENU** => Menu menampilkan program menu. Anda mengirimkan perintah perintah ke dalam program menggunakan menu ini.

**TOOLBARS** => Toolbars pada umumnya berada di bawah menu bar. Anda dapat menggunakan icon pada toolbars untuk mengirimkan perintah-perintah ke program.

**WORK AREA** => Work area terletak pada bagian tengah dari window. Hampir keseluruhan pekerjaan anda di lakukan pada bagian ini.

**STATUS BAR** => Status bar memberikan informasi mengenai program yang anda jalankan.

Jika anda membuka beberapa window pada waktu yang bersamaan, window yang berada paling atas ialah window yang terfocus. Anda hanya dapat berinteraksi dengan window yang terfocus.

Untuk mengubah focus dari window window terdapat 3 cara yaitu :

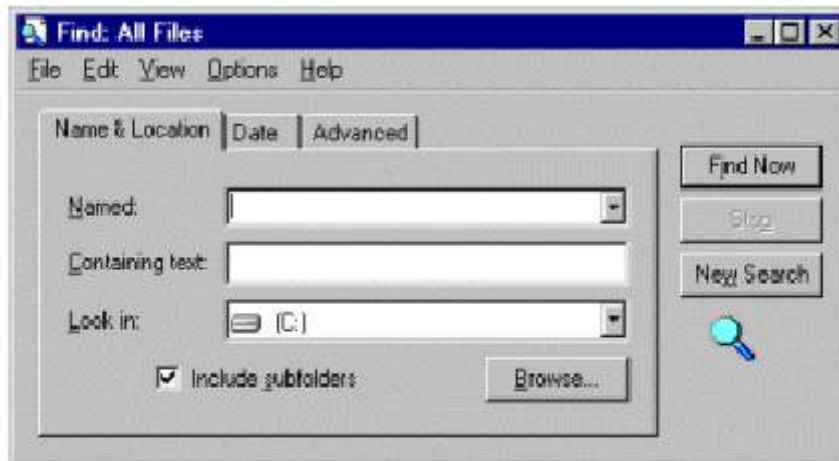
- Klik dimana saja pada window yang anda fokuskan.
- Tekan Alt-Tab tanpa melepaskannya, lalu pilihlah window yang ingin anda fokuskan.
- Semua window yang sedang active ditampilkan pada taskbar. Klik pada tombol window yang berada taskbar untuk memberi focus pada window tersebut.

Untuk menggerakkan sebuah window pada desktop anda, klik kiri pada title bar window tersebut tanpa melepaskannya, lalu gerakan window tersebut.

## **2.7 Menemukan File atau Direktori secara cepat**

Ada saatnya ketika kita ingin bekerja dengan suatu file atau direktori, kita terlupa dimana kita menyimpan file atau direktori tersebut. Untuk mengatasi hal ini, Windows menyediakan fasilitas Search yang dapat dilakukan dengan langkah-langkah sebagai berikut:

- Klik pada tombol Start.
- Sorotlah Find.
- Sorotlah Files or Folders.
- Tekan Enter. Sebuah kotak dialog akan muncul. Isilah kriteria-kriteria file atau direktori yang ingin anda temukan.



*Gb 3. Window dari fasilitas Search*

### **Name & Location Tab**

**NAMED** => Masukkan nama file atau bagian dari nama file tersebut. Gunakan \* sebagai “wild card”.

**CONTAINING TEXT** => Jika anda mencari sebuah file yang didalamnya terkandung sebuah kata khusus, masukan kata tersebut ke kolom ini.

**LOOK IN** => Masukkan drive atau direktori dimana anda ingin mencari sebuah file atau direktori..

**INCLUDE SUBFOLDERS** => Pilihlah ini jika anda ingin mencari juga di dalam subfolder dari drive atau direktori yang anda tuliskan di bagian Look In.

**BROWSE** => Klik Browse untuk memilih drive atau folder secara manual.

### **Date Tab**

**ALL FILES** => Pilihlah ini jika anda ingin mencari dari semua files yang berada di komputer anda.

**FIND ALL FILES** => Pilihlah Modified untuk mencari file yang telah anda rubah semenjak hari yang ada masukkan, pilihlah Created untuk mencari file yang dibuat semenjak hari yang anda masukan atau pilihlah Last Accessed untuk mencari dari files yang anda akses semenjak hari yang anda masukan.

**BETWEEN** => Between digunakan untuk mencari file yang di ubah, dibuat dan diakses diantara dua buah hari. During digunakan untuk mencari file yang di ubah, dibuat dan diakses pada jangka waktu tertentu kebelakang.

### **Advanced Tab**

**Of TYPE** => Memilih jenis file yang ingin anda cari

**SIZE IS** => Memilih ukuran dari file yang ingin anda cari

**Name & Location Tab**

**FIND NOW** => Klik Find Now untuk memulai proses pencarian

**STOP** => Klik Stop untuk menghentikan proses pencarian

**NEW SEARCH** => Klik New Search untuk memulai pencarian baru

## **2.8 Icon, Menu, Shortcut Key dan Selection (Block)**

Icon merupakan sebuah grafik image. Icon menolong anda untuk menjalankan sebuah perintah secara cepat. Untuk menjalankan program dengan menggunakan icon, tekanlah klik kiri dua kali pada icon tersebut.

Menu menyediakan sebuah jalan bagi anda untuk mengirimkan perintah ke komputer anda. Ketika ada membuka sebuah window, pilihan menu terletak berjajar dari kiri ke kanan pada menu bar yang terletak tepat di bawah title bar. Ketika anda meng-klik sebuah menu item maka akan muncul sebuah drop down menu. Pilihan perintah yang anda ingin jalankan dari drop-down menu tersebut.

Anda dapat menggunakan shortcut key untuk menjalankan sebuah perintah secara cepat dengan menekan kombinasi tombol-tombol pada keyboard. Sebagai contoh, ketika anda melihat menu, anda akan menyadari sebagian besar dari pilihan tersebut mempunyai sebuah huruf yang digarisbawahi. Anda dapat memilih pilihan menu tersebut dengan menekan Alt + Key, dimana Key ialah huruf yang di garisbawahi.

Selection (block) ialah bagian yang berwarna• Ayang mana pada bagian tersebut dapat dikenakan sebuah perintah tertentu. Untuk membuat selection, langkah-langkahnya ialah :

- Klik kiri di tempat yang akan menjadi awal dari selection anda.
- Tekan klik kiri tanpa melepaskannya, lalu gerakkan mouse anda sampai semua bagian yang anda inginkan tercakup.

Mengetik pada kata yang di block akan mengganti kata tersebut dengan kata yang baru.

## **2.9 Dekstop Shortcut**

Sebuah desktop shortcut, biasanya dilambangkan dengan sebuah icon, ialah sebuah file kecil yang mewakili sebuah program, file, direktori, dokumen atau alamat internet. Dengan menklik sebuah shortcut icon, anda akan dibawa langsung ke object yang di wakikan oleh shortcut tersebut. Shortcut hanyalah sebuah penunjuk, sehingga

menghapus shortcut tidak akan menghapus program, file, direktori, dokumen atau alamat internet yang di wakikan.

Langkah-langkah untuk membuat sebuah desktop shortcut dari item pada Start menu ialah :

- Klik pada Start dan temukan item yang ingin anda buat shortcutnya.
- Klik kanan pada item tersebut tanpa melepasnya dan bawa item tersebut ke desktop anda.

Langkah-langkah untuk membuat sebuah desktop shortcut dari item dari Windows Explorer

ialah sebagai berikut :

- Bukalah Windows Explorer.
- Temukan item yang ingin buat shortcutnya pada Windows Explorer tersebut.
- Klik kanan pada item tersebut lalu sorot Send to.
  - Klik pada Desktop (create Shortcut).

Untuk membuat dekstop shortcut dari alamat internet, klik kiri pada link yang ingin anda buat shortcutnya tanpa melepasnya, lalu gerakan dan lepaskan klik-an anda pada desktop.

Desktop Shortcut juga dapat di buat secara manual dengan menggunakan Desktop Shortcut

Wizard. Langkah-langkahnya antara lain :

- Klik kanan pada dekstop. Pilihlah New Shortcut. -> Window Create Shortcut akan muncul kemudian.
- Tulislah lokasi dan name dari item yang ingin anda buat shorcutnya. Jika perlu gunakan
- browse untuk menemukan item tersebut.
- Klik Next. Sebuah kotak dialog akan muncul.
- Masukkan nama yang dari shortcut tersebut.
- Klik Finish.

## **2.10 Mengubah Icon dari sebuah Desktop Shortcut**

Berikut ialah langkah-langkahnya :

- Klik kanan pada icon tersebut.
- Klik pada Properties.
- Klik pada tombol Change Icon.
- Klik pada icon yang anda pilih..
- Klik OK.

Tidak semua objek dapat dirubah iconnya. Jika anda tidak melihat adanya tombol Change Icon, berarti icon dari objek tersebut tidak dapat dirubah.

## 2.11 Cut, Copy dan Paste

**Cut** : Ketika anda melakukan perintah cut pada sebuah data, maka data tersebut akan dihapus dari tempat asalnya dan disimpan di sebuah tempat yang di sebut Clipboard.

**Copy** : Ketika anda melakukan perintah copy pada sebuah data, maka data tersebut tanpa dihapus dari tempat asalnya akan di simpan di sebuah tempat yang disebut Clipboard.

**Paste** : Dengan menggunakan perintah Paste, anda dapat menempatkan data-data dari Clipboard ke tempat yang diinginkan.

**Clipboard** : Sebuah tempat untuk menyimpan data-data yang telah di cut atau di copy.

Langkah-langkah melakukan Cut, Copy and Paste.

### *a. Menggunakan Menu*

#### Cut dan Copy

- Sorotlah data yang ingin anda cut atau copy.
- Klik pada Edit, yang terletak pada Menu Bar..
- Pilihlah Cut atau Copy.

#### Paste

- Tempatkan cursor pada tempat di mana anda ingin meletakkan data yang telah anda cut atau copy.
- Klik pada Edit pada menu bar dan pilihlah Paste.

### *b. Menggunakan Keyboard Shortcut*

Berikut ialah keyboard shortcut untuk melakukan cut, copy atau paste.

Cut : Ctrl + X

Copy : Ctrl + C

Paste : Ctrl + X

### *c. Menggunakan Icon pada toolbars*

#### Cut dan Copy

- Pilihlah data yang ingin anda copy.
- Klik icon cut atau icon copy pada toolbars.

#### Paste

- Tempatkan cursor pada tempat di mana anda ingin meletakkan data yang telah anda cut atau copy.
- Klik icon paste pada toolbars.

Untuk melakukan perintah-perintah diatas ke beberapa files secara sekaligus gunakan Ctrl +

Klik kiri. Atau gunakan Shift + Klik kiri untuk memblock file-file yang berurutan.

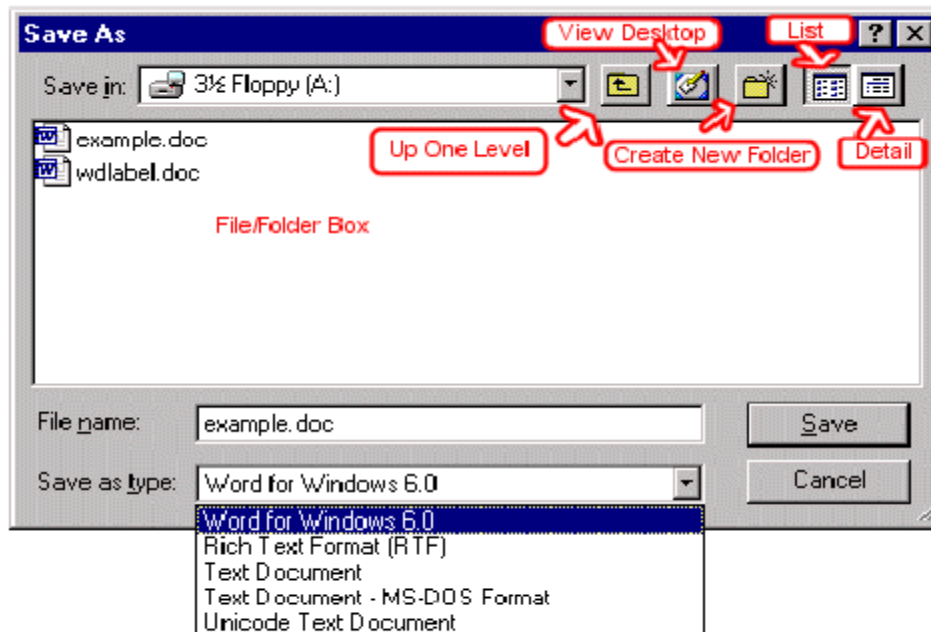
Untuk menampilkan isi dari clipboard dari dilakukan dengan cara mengklik *Start -> Programs ->*

*Accessories -> System Tools -> Clipboard Viewer.*

## **2.12 Menyimpan Sebuah File**

Klik File pada menu bar. Lalu pilih Save atau Save As. Maka dialog box seperti ini akan muncul pada layar anda.





Gb 4. Dialog box dari perintah Save / Save As

**SAVE IN** => Untuk memilih tempat file anda di simpan

**UP ONE LEVEL** => Untuk menaikkan hirarki direktori satu level..

**VIEW DESKTOP** => Untuk menyimpan di desktop.

**CREATE A NEW FOLDER** => Untuk membuat direktori baru

**LIST ICONS** => Untuk menampilkan file atau direktori pada File/Folder Box tanpa keterangan detail.

**DETAIL ICONS** => Menampilkan file atau direktori pada File/Folder Box dengan disertai keterangan detail.

**FILE/FOLDER BOX** => Tempat ditampilkannya file atau direktori yang telah ada.

**FILE NAME** => Tempat memasukan nama file

**SAVE AS TYPE FIELD** => Untuk memilih dalam format apa file anda akan disimpan.

**SAVE** => Untuk menyimpan file anda.

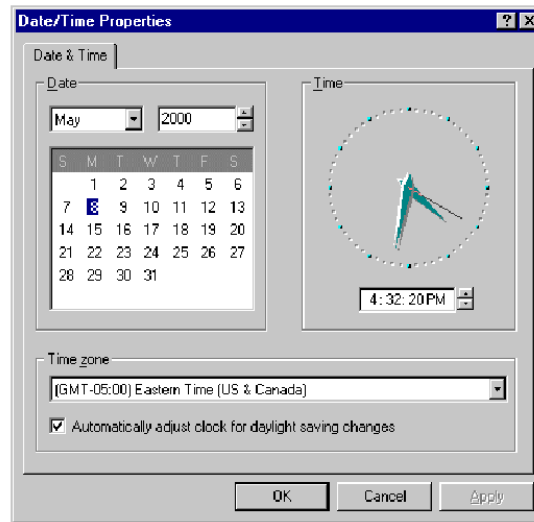
**CANCEL** => Untuk membatalkan perintah save/save as.

## 2.13 Hari dan Tanggal

Untuk mengubah setting hari dan tanggal, langkah-langkahnya ialah sebagai berikut :

- Klik pada Start Menu -> Settings -> Control Panel -> Date/Time. Kotak dialog Date/Time Properties akan muncul.
- Frame Data digunakan untuk memilih bulan dan tahun.

- Time Field digunakan untuk merubah waktu. ( jam, menit, detik dan AM/PM )
- Pilihlah time zone yang benar sesuai dengan tempat tinggal anda.
- Jika anda ingin menyesuaikan setting waktu anda dengan daylight saving time, cek box yang ada pada frame Time Zone.
- Klik Apply lalu klik OK.



Gb 5. Dialog Box dari Hari dan Tanggal

## 2.14. Display Properties

### 1. Memasuki Display Properties

Terdapat 2 cara yaitu :

- Start -> Settings -> Control Panel -> Display
- Klik Kanan pada Background Desktop -> Properties
- 

### 2. Mengubah Setting Wallpaper (Background dari Desktop Windows)

- Pilihlah bagian Background
- Pilihlah wallpaper yang diinginkan.
- Browse -> Untuk memilih file gambar secara manual
- Position -> Terdapat tiga pilihan yaitu :
  - Center -> Meletakkan di bagian tengah
  - Tile -> Meletakkan gambar secara penuh di layar
  - Fill Screen -> Memperbesar gambar hingga layar penuh.

- Pattern -> Memilih pola untuk wallpaper

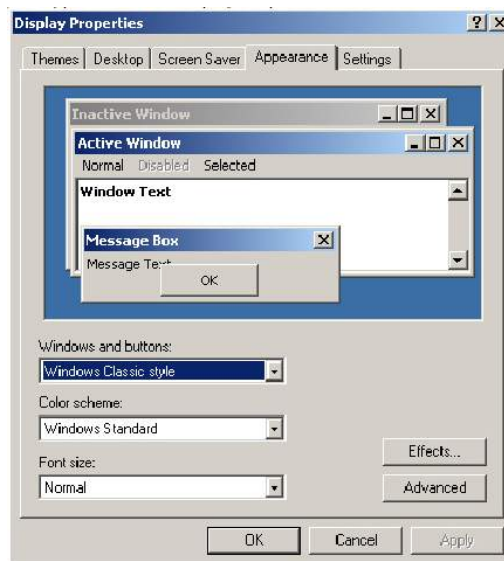
### 3. Mengubah Setting Screen Saver

Screen Saver ialah animasi atau tampilan pada layar jika dalam selang waktu tertentu keyboard atau mouse tidak disentuh.

- Pilihlah bagian Screen Saver dari Display Properties.
- Pilihlah screensaver yang diinginkan.
- Settings -> Untuk mengubah setting dari screen saver yang dipilih
- Preview -> Untuk melihat screen saver yang dipilih
- Wait for -> Batas waktu hingga screen saver ditampilkan

### 4. Mengubah Tampilan Layar

- Pilihlah bagian Appearance dari Display Properties.
- Pilihlah bagian Appearance dari Display Properties.

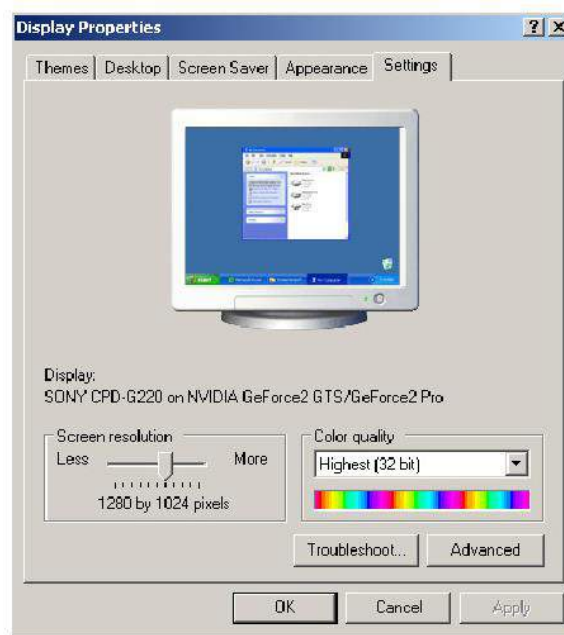


Gb 5. Bagian Appearance dari Display Properties

- Scheme -> Untuk memilih tipe tipe tampilan layar yang telah disediakan oleh Windows
- Item -> Untuk memilih bagian dari layar yang ingin kita edit.
- Font -> Untuk mengubah jenis huruf yang di gunakan
- Size -> Untuk mengubah ukuran yang di gunakan
- Color -> Untuk mengubah warna yang digunakan
- B -> Tampilan Tebal,
- I -> Tampilan Miring

## 5. Mengubah Setting Performa Layar

- Pilihlah bagian Settings dari Display Properties
- Color Pallette -> Untuk mengatur berapa banyak warna yang di kenali oleh komputer ( bergantung pada Video Card ).
- Desktop Area -> Untuk mengatur resolusi layar. Resolusi berkaitan erat dengan kualitas gambar yang dihasilkan layar. Semakin besar resolusi yang dipilih, semakin bagus kualitas gambar yang di hasilkan.



Gb 6. Bagian Settings dari Display Properties

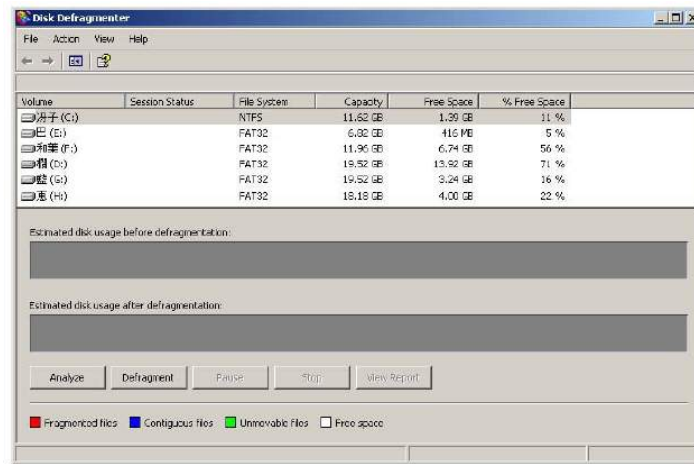
### 2.15. Men-Defrag Hardisk Anda

Secara normal, komputer menyimpan data pada hardisk secara kontinu. Akan tetapi, pada keadaan tertentu komputer menyimpan data tersebut secara terpecah-pecah. Dalam keadaan

seperti ini, komputer akan membutuhkan waktu yang lebih lama untuk membaca data dari hardisk. Untuk memnyatukan data yang terpecah-pecah menjadi data yang kontinue, digunakanlah program Defragmentasi.

Langkah - langkah untuk meng operasikan program Defragmentasi pada Windows ialah sebagai berikut :

- Pilihlah bagian Tools dari Drive Properties anda.
- Klik “Defragment Now” pada bagian Defragmentation.
- Apabila itu telah dilakukan, akan muncul dialog box seperti berikut :



Gb 10. Dialog box dari Disk Defragmenter

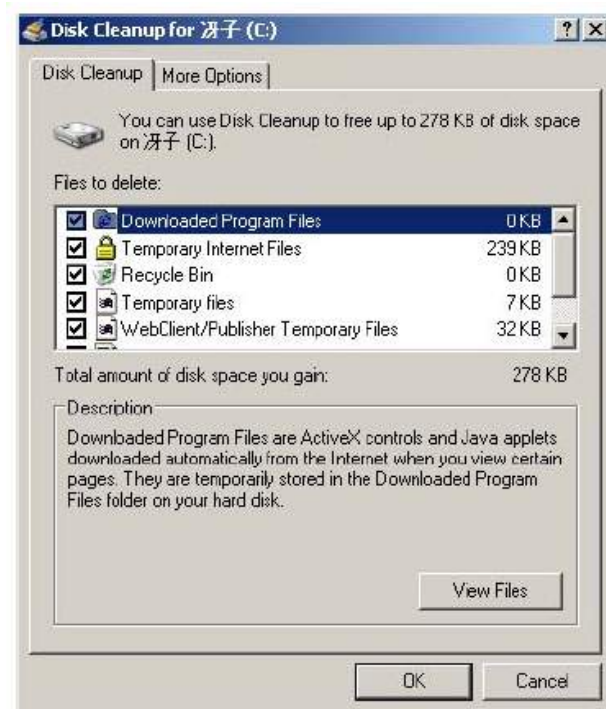
- Pilihlah drive hardisk yang ingin anda defrag.
- Klik lah “Defragment”. Apabila kita lihat gambar diatas, terdapat tombol “Analyze” dan tombol “Defragment”. Tombol “Analyze” digunakan untuk melihat keadaan data pada hardisk anda tanpa mendefragnya. Dan tombol “Defragment” digunakan untuk melihat keadaan data pada hardisk anda, lalu mendefragnya.

## 2.16. Mempebesar Ruang Kosong pada Hardisk Anda

Ketika anda bekerja dengan menggunakan sebuah program pada Windows, terkadang program tersebut membuat file-file yang tidak diperlukan. Apabila anda telah bekerja untuk waktu yang lama, tentu saja jumlah file yang tidak diperlukan ini semakin banyak jumlahnya dan menghabiskan kapasitas dari hardisk anda. Untuk mengatasi hal ini, Windows menyediakan program “Clean Up” yang dapat menghilangkan file-file yang tidak diperlukan tersebut sehingga ruang kosong pada hardisk anda akan semakin besar.

Langkah-langkahnya ialah sebagai berikut :

- Bukalah Drive Properties anda pada bagian General.
- Kliklah tombol “Disk Cleanup”. Apabila itu telah dilakukan akan muncul dialog box seperti berikut.



Gb 11. Dialog Box dari Disk Cleanup

Klik OK

### 2.17. Mematikan Program yang Membeku

Ketika anda bekerja dengan suatu program, tidak selamanya program tersebut bekerja dengan baik. Ada kalanya pula ketika program tersebut tidak berfungsi dengan seharusnya sehingga tidak menerima perintah-perintah dari sang pemakai. Dalam keadaan ini dikatakan bahwa program itu telah membeku atau biasa kita sebut dengan istilah "Hang". Pada umumnya tidak ada cara untuk memperbaiki program yang "Hang", tetapi anda dapat mematikan program tersebut secara paksa.

Berikut ialah langkah-langkahnya :

- Kliklah Ctrl+Alt+Del

- Apabila itu telah dilakukan, akan muncul dialog box sebagai berikut :



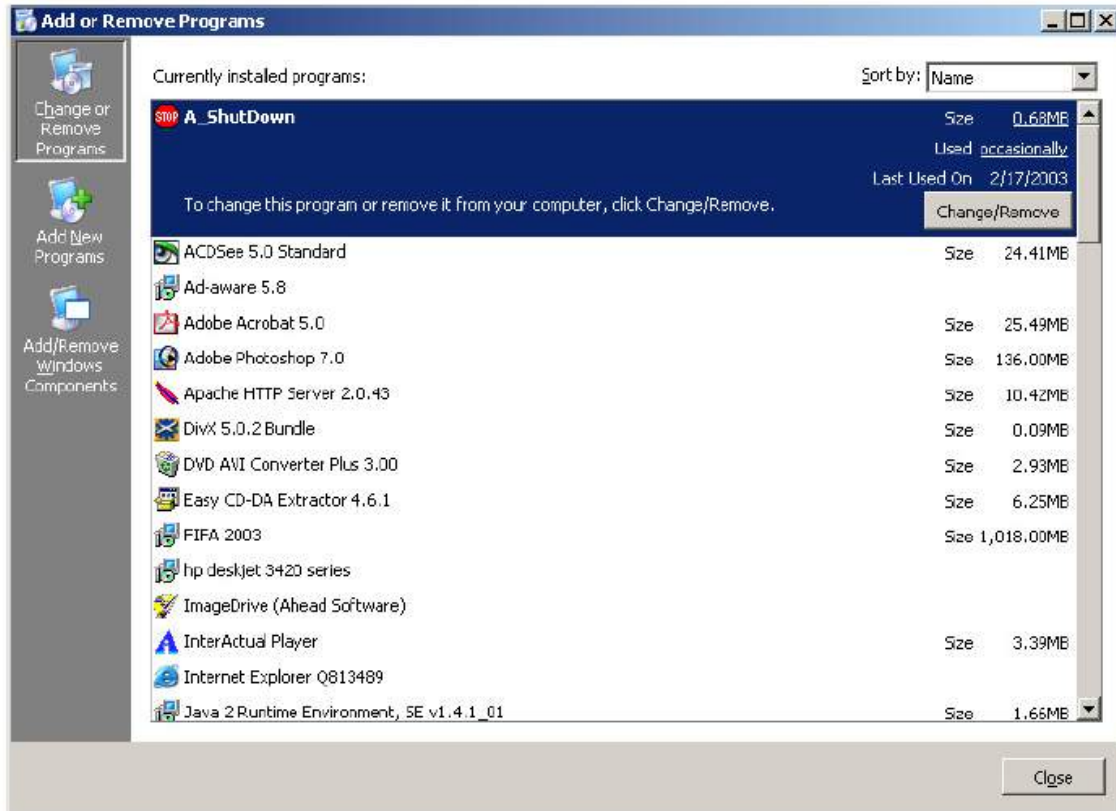
Gb 12. Dialog Box dari Windows Task Manager

- Apabila kita lihat gambar diatas, pada kolom Status semua program dalam keadaan Running, yang berarti bekerja dengan baik. Akan tetapi, apabila terdapat program yang Hang, status program tersebut akan tertulis Not Responding.
- Untuk mematikan program tersebut, pilihlah program tersebut lalu klik tombol "End Task". Ada kalanya, sebuah program yang membeku menyebabkan seluruh komputer anda membeku sehingga ketika anda menekan Ctrl+Alt+Del, dialog box diatas tidak muncul. Pada saat ini, satu-satunya cara untuk mengatasi hal ini ialah dengan cara mere-start komputer anda.

## 2.18. Menghapus Program dari Windows

Menghapus program adalah bagian yang sangat penting dalam Windows karena hal ini sangatlah sering kita gunakan. Di Windows ada cara tersendiri dalam menghapus suatu program, yaitu :

- Start Menu -> Control Panel -> Add/Remove Program
- Lalu akan tampil tampilan seperti di bawah ini :



Gb 13. Dialog box dari Add or Remove Programs

- Pilihlah program yang ingin anda hapus.
- Lalu klik Change/Remove.
- Sebenarnya dengan menggunakan fasilitas ini, anda pun dapat menginstall sebuah program ke komputer anda. Akan tetapi, sekarang ini karena pada umumnya program penginstallan telah tersedia di CD program, penginstallan akan lebih mudah dengan menggunakan program tersebut.

## 2.19. Menambah dan Menghilangkan Komponen Windows

Komponen Windows ialah program-program yang telah tersedia didalam CD penginstallan Windows. Akan tetapi, ketika kita menginstall Windows tidak semua program ini diinstall ke komputer kita. Hal ini dimaksudkan untuk menghindari penginstallan program yang tidak diperlukan. Berikut ini akan dijelaskan langkah-langkah untuk menambah atau menghilangkan komponen Windows dari komputer anda.

- Bukalah Control Panel anda, dengan mengklik tombol Start -> Settings -> Control Panel.
- Lalu klik lah icon Add/Remove Programs yang kemudian dilanjutkan dengan menklik



- Add/Remove Windows Components.
- Apabila itu telah dilakukan akan muncul dialog box sebagai berikut :



*Gb 14. Dialog Box dari Windows Components Wizard*

- Box yang tercek menandakan bahwa program tersebut telah terinstall pada komputer anda. Dan box yang tidak tercek menandakan bahwa program tersebut tidak terinstall pada komputer anda.
- Berilah cek pada box yang kosong apabila anda ingin menginstalln program tersebut dan hilangkanlah cek pada box bila anda ingin menghilangkan program tersebut dari komputer anda.
- Klik Next.

### **III. MEMBUAT FOLDER /DIRECTORY DAN SUB-DIRECTORY /SUB-DIRECTORY**

**Pengertian Sistem Operasi Komputer (Operating System) Terlengkap** – Sistem Operasi yang biasa disebut (Operating System) atau yang biasa disingkat OS, ialah perangkat lunak (software) sistem yang berfungsi melakukan pengontrolan dan manajemen perangkat keras (hardware) serta operasi-operasi dasar dari suatu sistem Komputer.

Untuk lebih jelasnya mengenai Sistem operasi komputer, anda dapat membaca ulasan mengenai fungsi Sistem operasi agar anda dapat mengenal lebih jauh sistem komputer.

### **1. Menjalankan Operasi Dasar**

Sistem operasi menjalankan fungsi dasar pada komputer, ia mengatur bagaimana penggunaan memori, pemrosesan data, penyimpanan data dan fungsi dasar komputer lainnya.

### **2. Mengatur Hardware**

Hardware merupakan perangkat keras yang tersambung pada komputer seperti speaker, CPU, Mouse dan lain sebagainya. SO bertugas mengatur kerja perangkat keras komputer (resource manager). Menyambungkan perangkat keras dengan perangkat lunak agar mampu bekerja dengan baik.

### **3. Mengatur Berbagai Macam Aplikasi**

Seluruh aplikasi yang ada di dalam komputer memang tersimpan dalam memori penyimpanan. Namun, perlu anda ketahui semua aplikasi tersebut ada dalam sebuah Sistem operasi dan jika tidak ada OS komputer maka anda tidak akan mampu menjalankan aplikasi-aplikasi tersebut.

### **4. Untuk Menyajikan Sebuah Tampilan**

Tugas dari OS komputer adalah memudahkan penggunaan aplikasi karena aplikasi-aplikasi tersebut dapat ditampilkan dilayar monitor komputer atau halaman utama saat anda baru saja menyalakan komputer.

Selain itu Sistem operasi memiliki tugas untuk menerjemahkan bahasa pemrograman yang berasal dari CPU yang akan ditampilkan dalam bentuk grafis, teks dan jenis tampilan yang mudah dibaca oleh penggunanya. Juga, memiliki fungsi sebagai sebuah interface antara user dengan hardware atau perangkat keras yang digunakan.

### **5. Untuk Koordinasi Perangkat Komputer**

Fungsi lain dari sistem operasi komputer adalah dapat mengkoordinasikan semua hal yang ada didalam komputer dalam hal menyusun program yang memiliki sifat kompleks menjadi lebih simpel dan berurutan. Dengan kata lain, memberikan kelebihan dalam membantu pekerjaan user lebih praktis dan efisien.

### **6. Untuk Fungsi Komputer yang Optimal**

Memberikan optimasi kerja pada perangkat keras maupun perangkat lunak atau software merupakan fungsi Sistem operasi selanjutnya. Beberapa hal yang dapat dijalankan antara lain

memberikan waktu dalam menjalankan CPU, pemanggilan file yang telah tersimpan di dalam hard disk.

### **Macam Macam Sistem Operasi**

Terdapat bermacam macam sistem operasi dan juga pecahan dari sistem operasi tersebut berikut ini adalah macam macam sistem operasi dalam bentuk tabel dan sekilas penjelasannya.

<b>NO</b>	<b>SISTEM OPERASI</b>	<b>PENGEMBANG</b>
1	Android	Google
2	AmigaOS	Commodore
3	AIX dan AIXL	IBM
4	Chrome OS	Google
5	Corel Linux	Corel
6	iOS	Apple
7	Mac OS	Apple
8	MS-DOS 1-6.x	Microsoft
9	NEXSTEP	Apple
10	OS/2	IBM
11	Symbian	Nokia
12	Microsoft Windows	Microsoft
13	Windows Phone	Microsoft
14	UNIX	Bell Labs
15	Linux	Linus Torvald

Windows 7 sendiri dirilis untuk umum pada tahun 22 Oktober 2009. Meskipun terdapat versi yang lebih baru yaitu windows 8 dan windows 10, windows 7 tetap banyak di gemari oleh banyak orang.

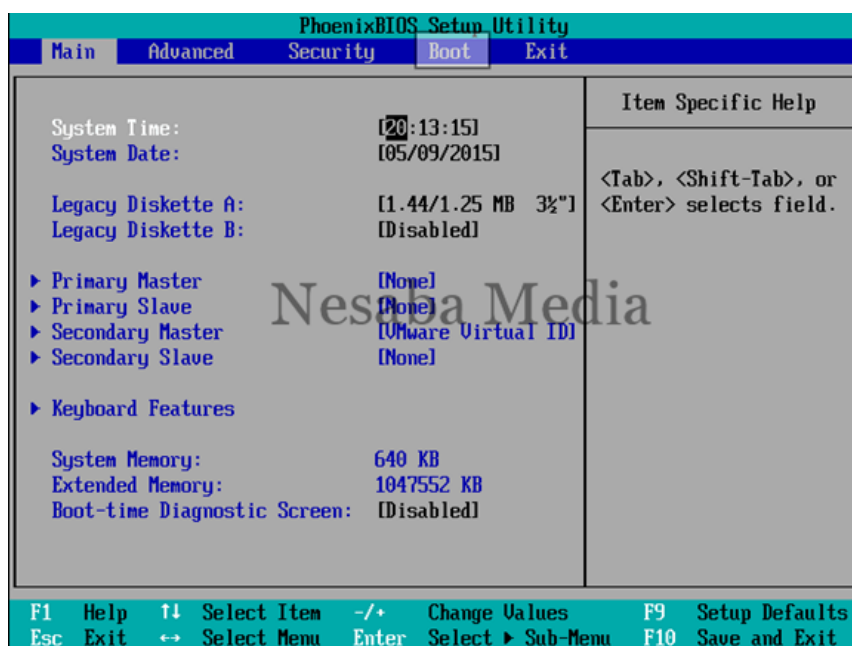
Cara menginstall windows 7 dari DVDROM :

- Siapkan DVD Windows 7 terlebih dahulu, karena kita akan belajar cara menginstall windows 7 dari DVDROM.
- Setting BIOS agar booting dari CD/ DVD.
- Backup data-data penting terlebih dahulu
- Apakah yang anda install adalah laptop ? Jika iya, saya sarankan colokkan charger laptop anda segera. Jangan sampai laptop kehabisan daya pada saat proses instalasi karena akan berdampak buruk pada laptop itu sendiri.
- Siapkan camilan dan minuman karena artikel yang saya buat ini agak panjang hehehehe.

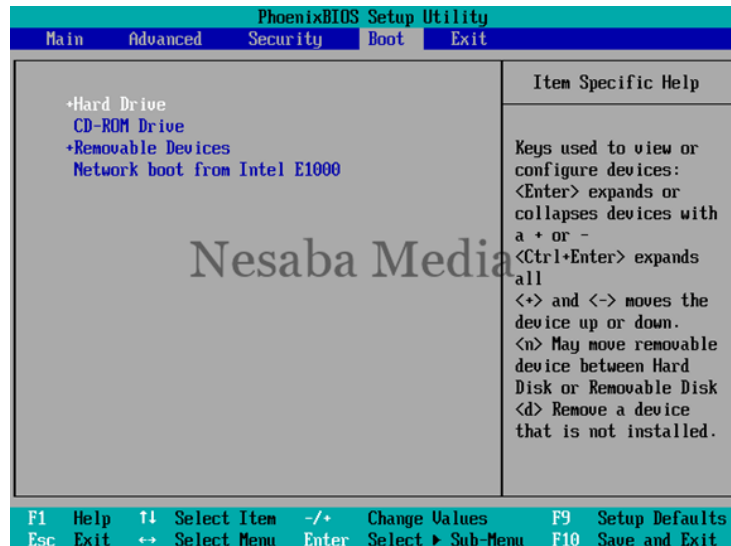
Setting BIOS agar Booting dari CD/ DVD

Umumnya komputer/ laptop biasanya booting pertama kali dari HDD. Maka dari itu, anda perlu mengaturnya terlebih dahulu agar booting pertama kali melalui CD/ DVD.

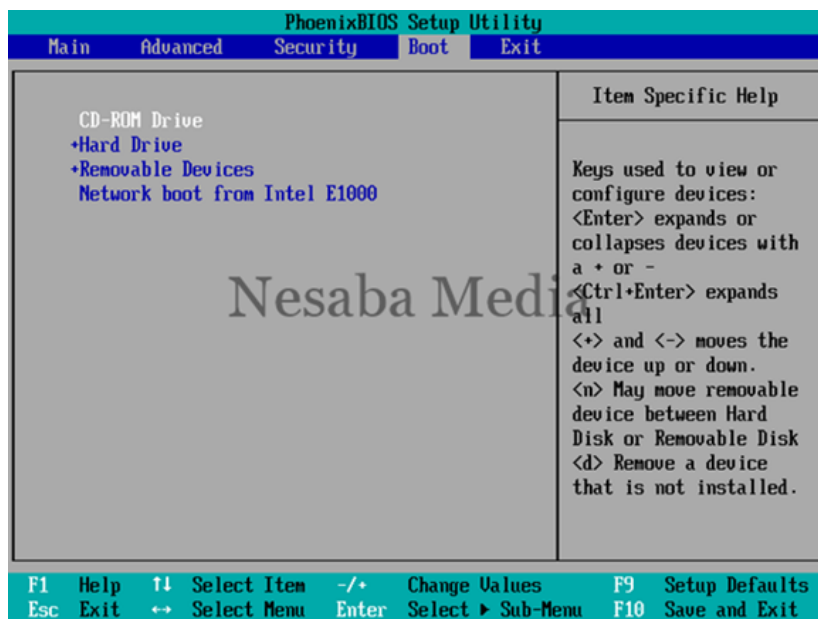
1. Nyalakan atau restart komputer/ laptop anda, kemudian tekan tombol **DEL (Delete)**. Biasanya untuk masuk ke menu BIOS, tombol yang paling umum digunakan adalah DEL, F1, F2, atau Fn+F2, tergantung manufacturer laptop/ [motherboard](#) anda.
2. Akan muncul tampilan menu BIOS seperti gambar di bawah ini. Setelah itu, pindah ke tab **Boot** dengan menggunakan tombol ◀ ▶ .



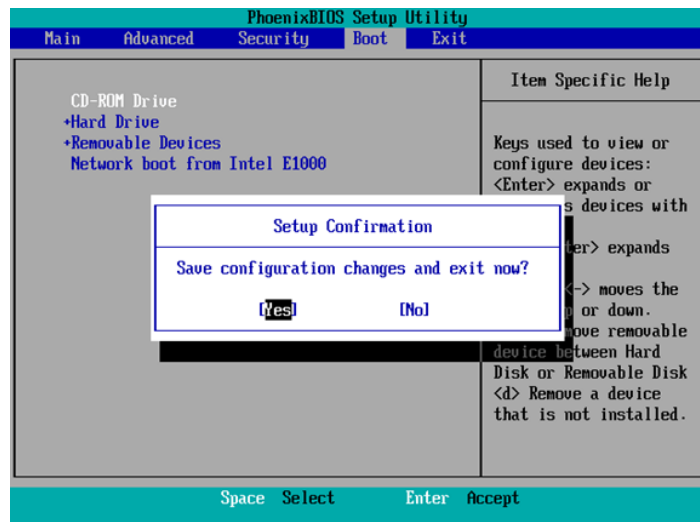
3. Anda akan melihat tampilan seperti dibawah ini. Seperti yang anda lihat pada gambar berikut, bahwa device yang berada di urutan teratas adalah HDD. Jadi komputer/ laptop anda akan melakukan booting pertama kali dari HDD.



4. Agar bisa booting dari CD/ DVD, anda perlu menempatkan CD-ROM Drive berada di urutan teratas. Caranya dengan memilih CD-ROM Drive, kemudian geser menggunakan tombol +/- sampai berada di urutan teratas seperti gambar berikut.



5. Jangan lupa untuk memasukkan DVD Windows 7 nya pada DVDROM. Kemudian tekan tombol **F10** untuk menyimpan hasil setting sekaligus keluar dari menu BIOS.



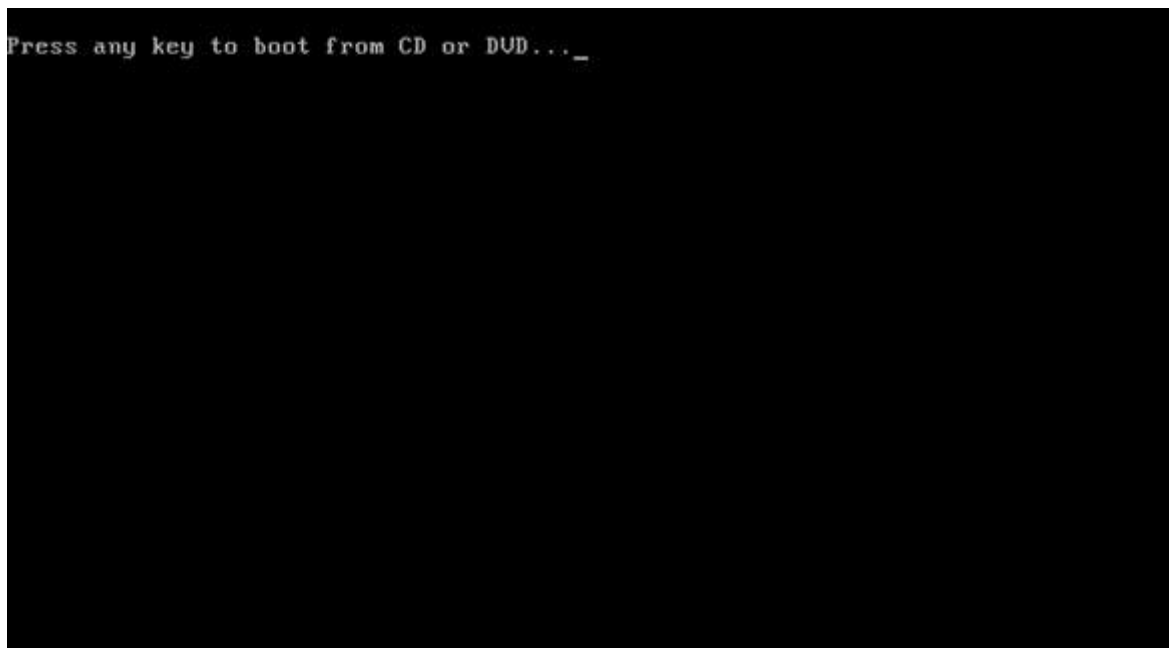
Tidak semua komputer/ laptop memiliki jenis BIOS yang sama. Bisa jadi BIOS yang anda gunakan juga tidak sama dengan yang saya gunakan pada tutorial kali ini.

Untuk lebih jelasnya, silakan baca artikel saya mengenai pengertian, fungsi dan macam-macam BIOS.

### Langkah-langkah Cara Menginstall Windows 7

Baiklah, setting BIOS agar booting dari CD/ DVD selesai. Sekarang waktunya instalasi windows 7. Menginstall windows 7 tidaklah sulit, silakan ikuti langkah-langkah berikut ini dengan seksama .

1. Langkah pertama, tekan sembarang tombol untuk memulai instalasi.



2. Silakan pilih **Indonesian (Indonesia)** pada **Time and currency format**.

Untuk **Language to install** dan **Keyboard or input method** biarkan *default*. Kemudian pilih **Next**.

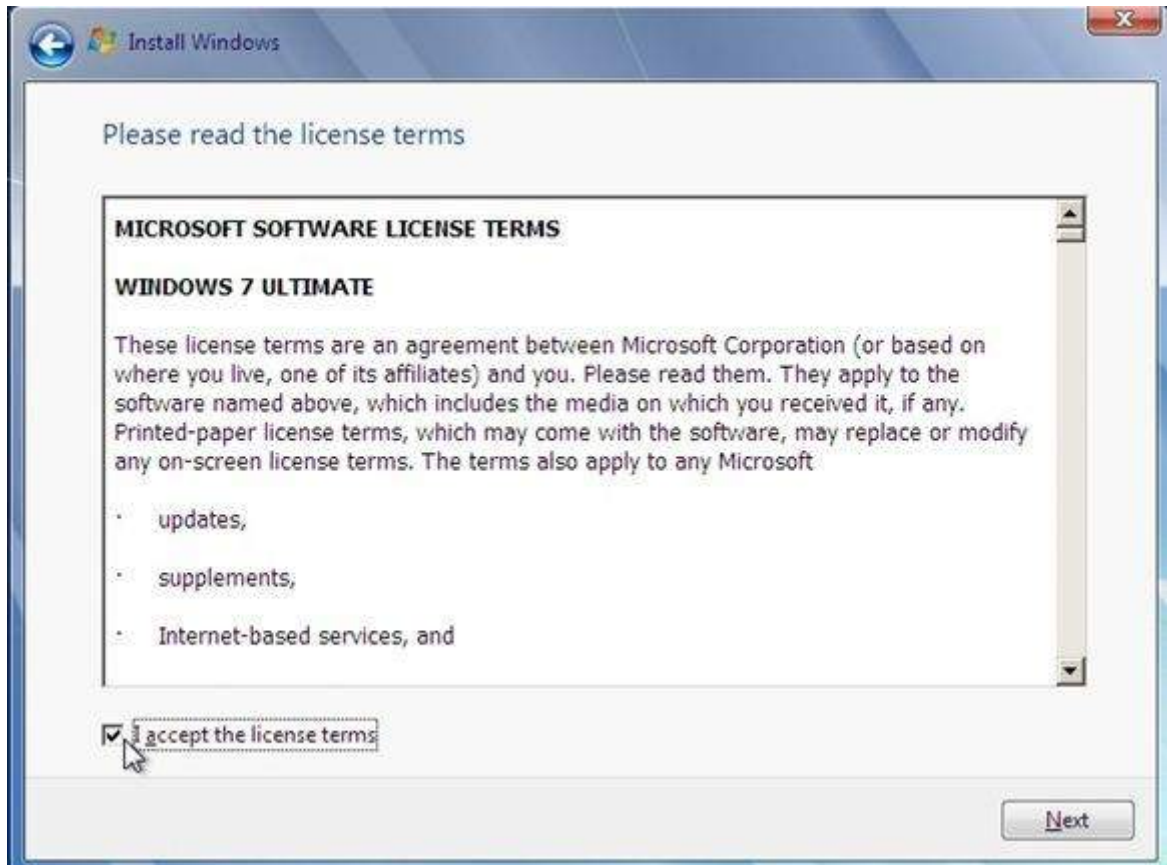


3. Untuk memulai instalasi windows 7. Pilih **Install now**.

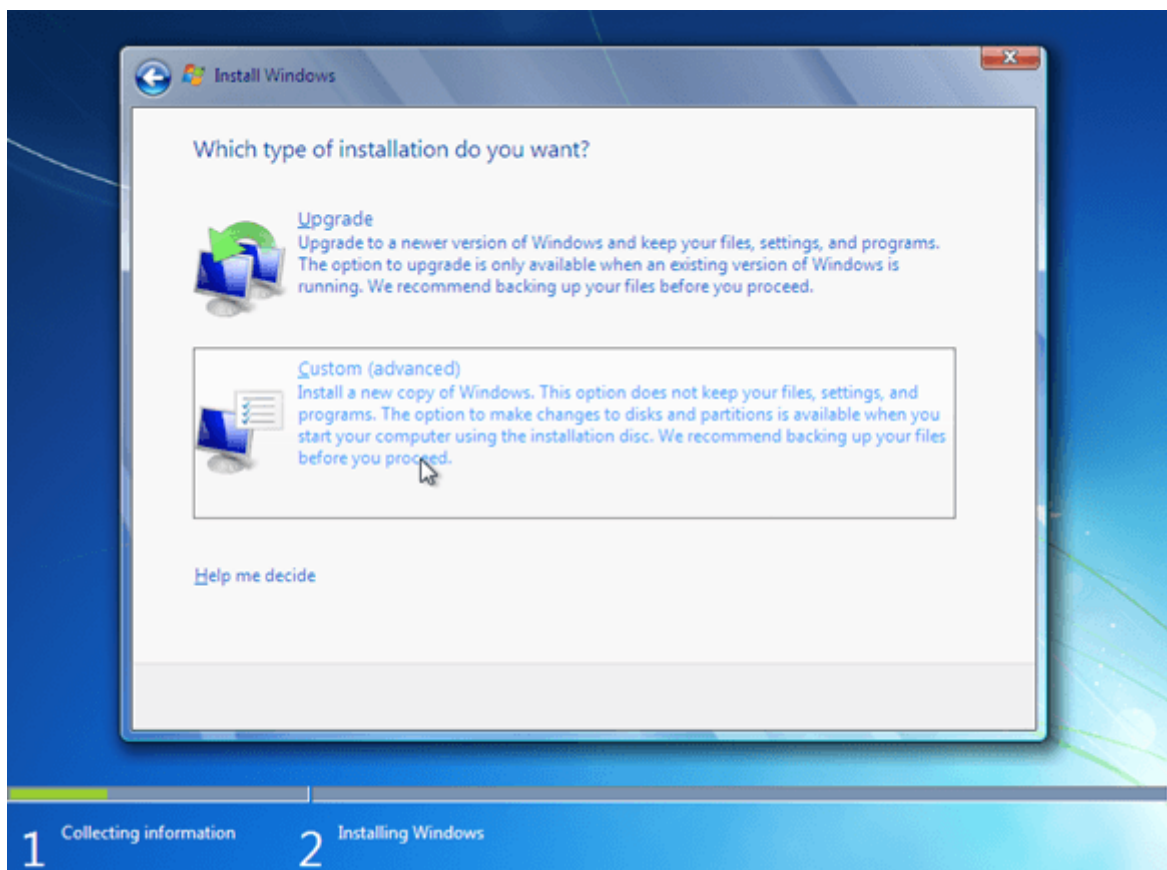


4. Centang *I accepted the license terms*, kemudian pilih **Next**.





5. Saya anggap anda saat ini sedang belajar menginstall sistem operasi windows 7 untuk pertama kalinya. Jadi, silakan pilih **Custom (advanced)**.



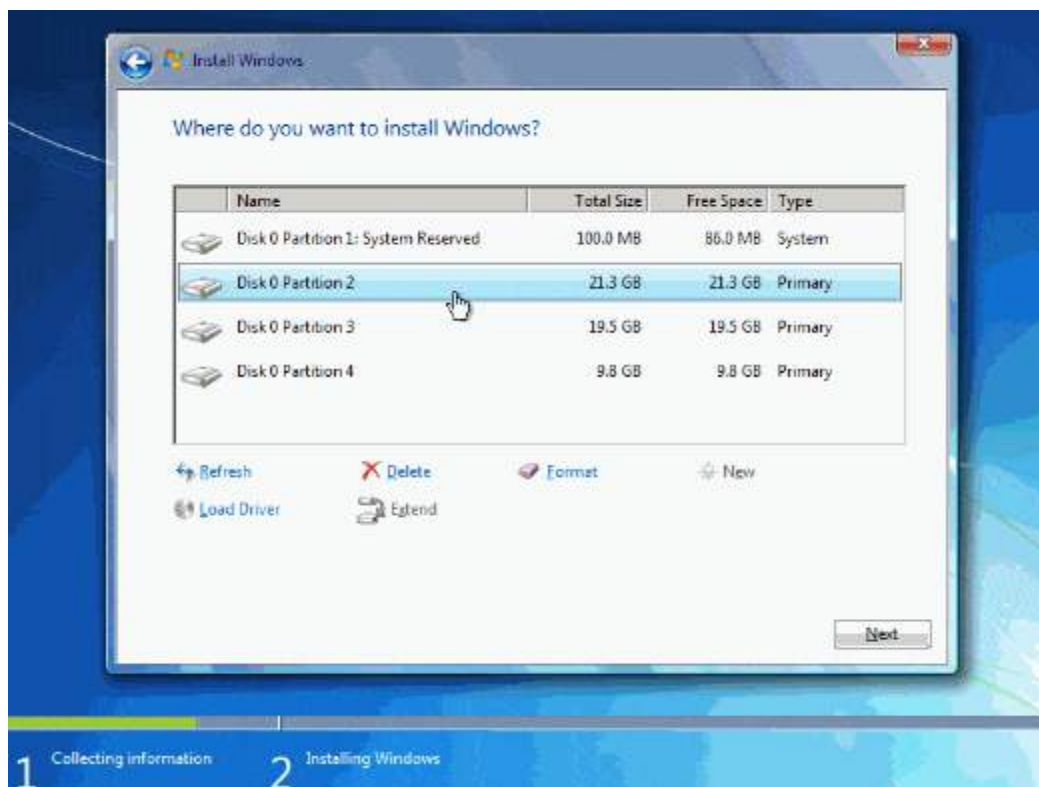


6. Jika anda ingin melakukan install ulang, downgrade maupun upgrade sistem operasi windows sekaligus ingin data-data pada partisi lain tidak hilang, cukup delete **Disk 0 Partition 2 (partisi C:)** dan **Disk 0 Partition 1 : System Reserved**, nanti otomatis kedua partisi yang anda delete tadi menjadi *Unallocated Space*.

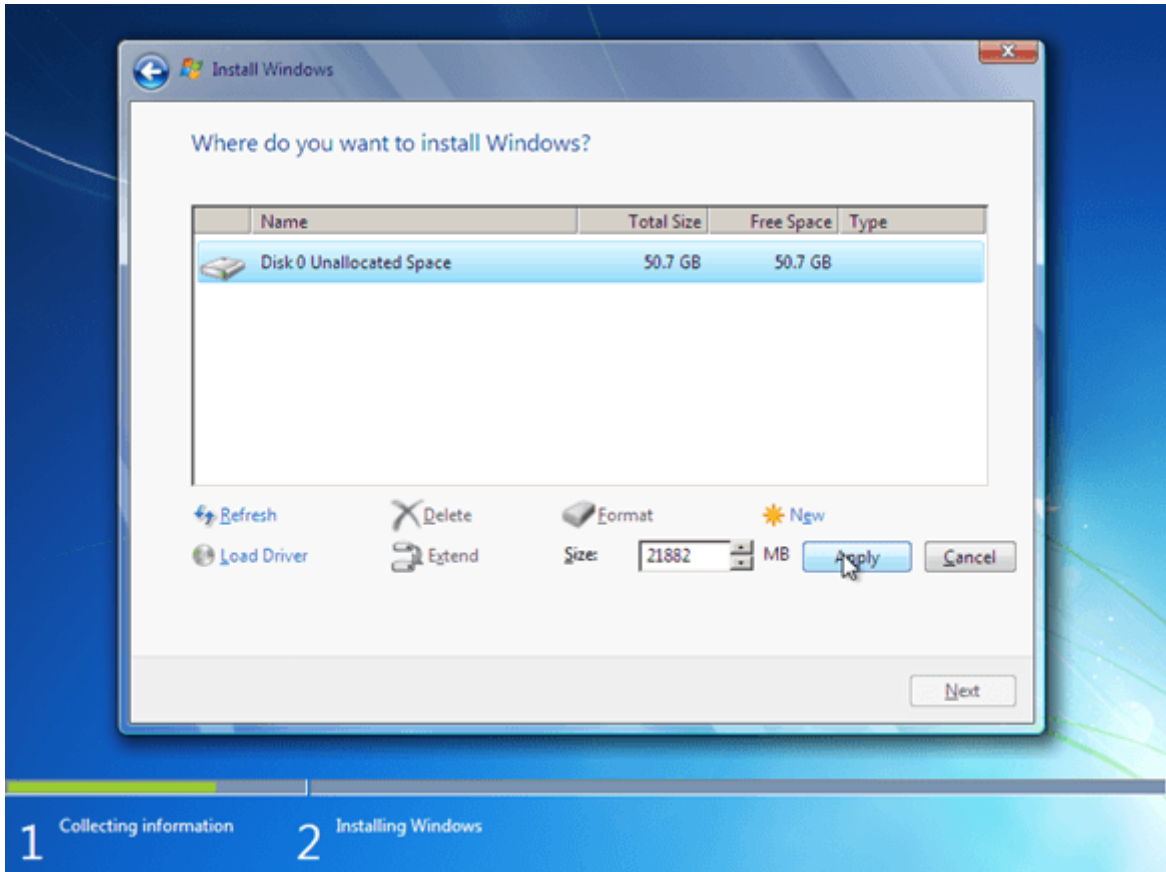
Silakan buat partisi baru lagi (secara otomatis, partisi tersebut menjadi Disk 0 Partition 2) dan jadikan Disk 0 Partition 2 sebagai lokasi instalasi windows 7, kemudian **Next**.

Bingung? Simak gambar gif dibawah ini. (Jika anda menggunakan ponsel saat membaca tutorial ini, disarankan anda menggunakan browser Chrome atau Mozilla agar gambar gif bergerak dengan sempurna)

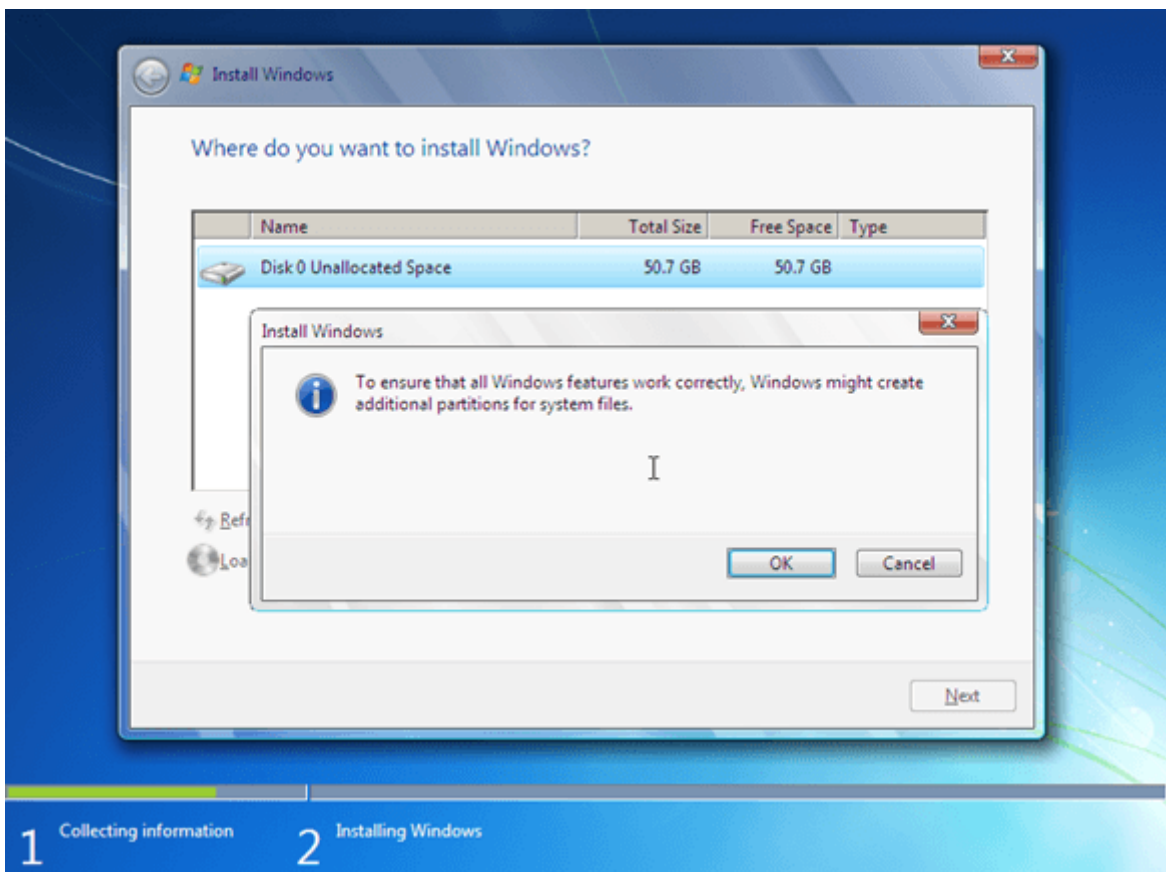
Bagi yang ingin melakukan install ulang, downgrade maupun upgrade ke windows 7 sekaligus tidak ingin data-data di partisi lain hilang, silakan lewati langkah **nomor 7-10**. Dan bagi anda yang pertama kali melakukan instalasi windows 7 sekaligus yang HDDnya masih mulus dan belum terinstall sistem operasi windows sebelumnya, silakan lewati langkah **nomor 6 ini**.



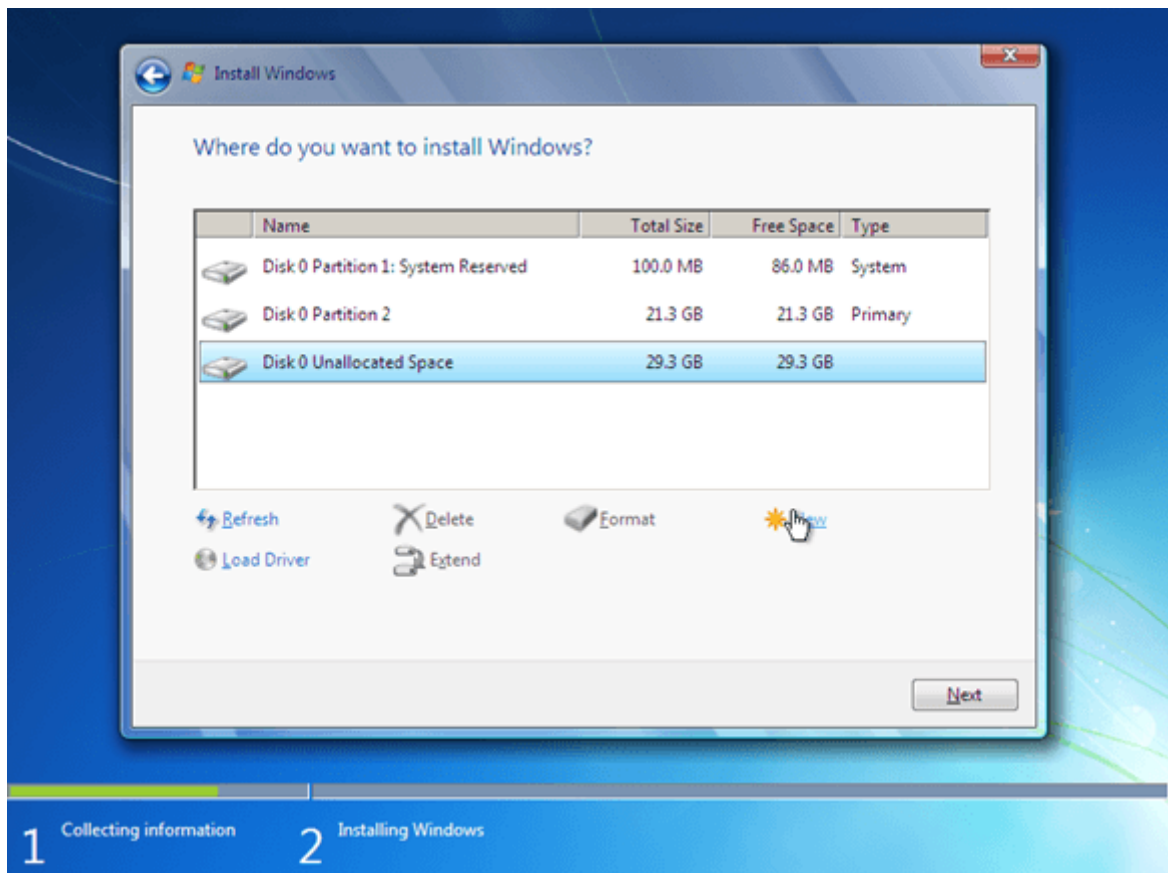
7. Langkah selanjutnya yaitu mempartisi ruang harddisk. Pilih **Drive options (advanced)** > **New**. Lalu tentukan ukuran partisi/ drive tersebut. Kemudian pilih **Apply** jika sudah selesai.



8. Pilih **OK** untuk pembuatan system files windows atau yang biasa disebut *system reserved partition* saja.



9. Silakan buat 2 partisi dengan cara yang sama seperti langkah **nomor 7**. Sebenarnya, berapa banyak partisi tergantung selera masing-masing. Pada tutorial kali ini, saya hanya membuat 2 partisi.



10. Silakan pilih Disk 0 Partition 2 sebagai lokasi instalasi windows. Kemudian pilih **Next**. Sebenarnya, anda bisa memilih lokasi instalasi dimana saja, tapi saya sarankan anda letakkan di **Disk 0 Partition 2**.

#### IV. OPERASI FILE DAN FOLDER ( COPY, CUT, PASTE, DELETE, RENAME)

*Folder Adalah – Pengertian, Cara Membuat, Tujuan Dan Contohnya* – Nah sebelum membahas pengertian dari folder dalam komputer, alangkah baiknya kita mengetahui asal-usul penggunaan nama folder di dunia nyata. Ada suatu alat atau benda yang dipakai sebagai tempat menyimpan file berupa kertas yang agar file-file kertas tersebut dapat terlindung dari debu dan tidak mudah kusut.

Di Amerika Serikat benda seperti itu dinamakan File Folder sedangkan di Inggris dan Australia dinamakan Folder. Jadi intinya benda yang bernama folder tersebut dinamakan untuk memisahkan file berbentuk kertas sesuai dengan jenis filenya.

## Mengganti Nama File

Untuk mengganti nama file ikuti langkah-langkah berikut :

1. Aktifkan program My Computer
2. Pada kolom Address, misalkan drive D:NASKAH TIK 2006Kelas VII Semester I
3. Tentukan file yang akan diganti namanya
4. Klik menu File, kemudian klik Rename
5. Gantilah nama file yang lama dengan nama baru yang diinginkan, terakhir tekan enter.



Atau dengan cara lain dengan langkah sebagai berikut :

1. Tentukan file yang akan diganti namanya
2. Klik kanan pada file yang akan diganti namanya, kemudian klik Rename
3. Gantilah nama file yang lama dengan nama baru yang diinginkan, terakhir tekan enter

## Menghapus File

Langkah menghapus file hampir sama dengan mengganti nama file, yaitu dengan cara :

1. Aktifkan program My Computer
2. Pada kolom Address, misalkan drive D:NASKAH TIK





2006Kelas VII Semester I

3. Tentukan file yang akan dihapus
4. Klik menu File, kemudian klik Delete

5. Maka akan tampil dialog konfirmasi penghapusan

6. Pilih Yes maka file tersebut akan



terhapus dan terkirim ke Recycle Bin, jika No maka penghapusan di batalkan

Atau dengan cara lain dengan langkah sebagai berikut :

1. Tentukan file yang akan dihapus
2. Klik kanan pada file yang akan dihapus, kemudian klik Delete



### Menyalin (Meng-Copy) File

Sebagai contoh file yang akan disalin ada di drive D dan akan kita salin (copy) ke drive C maka langkah-langkahnya sebagai berikut

:

1. Aktifkan program My Computer
2. Pada kolom Address, arahkan ke drive D:NASKAH TIK 2006Kelas VII Semester I
3. Tentukan file yang akan dicopy
4. Klik menu File → Copy
5. Kemudian klik kolom Address untuk menentukan dari drive aktif ke drive tujuan pengcopyan, klik drive C

6. Tentukan lokasi untuk meletakkan hasil copyan, contoh pada drive C:Hasil Copy-an, lalu klik Edit → Paste untuk menyalinnya. Maka file beserta isinya tersalin ke drive C dan di drive D tetap ada

Atau dengan cara lain dengan langkah sebagai berikut :

1. Tentukan file yang akan di-copy/disalin
2. Klik kanan pada file yang akan disalin, kemudian klik Copy
3. Tentukan tempat tujuan pengcopyan, kemudian klik kanan pada folder tersebut, dan klik Paste

### Memindahkan (Cut) File

Kita juga dapat memindahkan file yang ada dalam sebuah folder ke folder lain, dari drive yang satu ke drive yang lain, maka langkah-langkahnya sebagai berikut :

1. Aktifkan program My Computer
2. Pada kolom Address, misalkan drive D:NASKAH TIK 2006Kelas VII Semester I
3. Tentukan file yang akan dipindahkan, kemudian klik File → Cut
4. Kemudian klik kolom Address untuk menentukan dari drive aktif ke drive tujuan pengcopyan, klik drive C.
5. Tentukan lokasi untuk meletakkan hasil copyan contoh pada C:Hasil Copy-an, klik Edit → Paste untuk menyalinnya. Maka file beserta isinya tersalin ke drive C dan di drive D akan hilang



Atau dengan cara lain dengan langkah sebagai berikut :

1. Tentukan file yang akan dipindahkan
2. Klik kanan pada file yang akan dipindahkan, kemudian klik Cut
3. Tentukan tempat tujuan pengcopyan, kemudian klik kanan pada folder tersebut, kemudian klik Paste

### Mengelola Folder

Folder adalah sebuah icon yang bentuknya seperti koper/tas dan warnanya kuning. Folder sama dengan directory dalam DOS, dimana fungsinya sama sebagai tempat untuk menyimpan dan mengorganisasikan file. Dengan folder, kita dapat mengelompokkan file ke dalam satu kategori, sehingga file akan tertata dengan rapi dan mudah untuk mencarinya.

Di dalam mengelola Folder kita dapat melakukan kegiatan-kegiatan di bawah ini :Membuat Folder pada Dekstop,

1. Harddisk atau Disket
2. Menghapus Folder
3. Menyalin (mengcopy) Folder
4. Memindahkan (cut) Folder

### **Membuat Folder Pada Dekstop, Harddisk Atau Disket**

- **Membuat folder pada dekstop**

Langkah-langkahnya sebagai berikut :

1. Klik kanan mouse di atas area dekstop yang kosong
2. Setelah keluar sejumlah menu, pilih New
3. Klik Folder, maka akan keluar folder baru dengan nama "new folder"
4. Gantilah nama tersebut dengan nama folder yang diinginkan
5. Tekan enter atau klik sembarang diluar dekstop



### **Membuat folder pada Harddisk/Disket**

Langkah-langkahnya sebagai berikut :

1. Aktifkan program My Computer
2. Klik ganda drive C atau drive A sehingga akan ditampilkan isi dari drive C atau drive A

3. Klik kanan pada area yang kosong, pilih New dan klik folder, akan keluar folder baru dengan nama “new folder”
4. Gantilah nama tersebut dengan nama folder yang diinginkan
5. Tekan enter untuk mempermanenkannya

- **Software**

Perangkat lunak (software) adalah kumpulan instruksi dan yang memungkinkan komputer untuk melaksanakan tugas dan fungsinya. Bagian ini tidak terwujud tapi merangkum perintah yang harus dijalankan. Rangkaian instruksi dan data ini disebut dengan program.

### **Tipe-Tipe Software**

- **System Software**

System Software pada dasarnya dibuat untuk membantu komputer melakukan tugas-tugas dan fungsi-fungsi tertentu.

Satu tipe utama system software adalah sistem operasi (operating system-OS). Sebuah komputer memerlukan sebuah Operating System untuk dapat digunakan. Operating system akan memberitahu komputer bagaimana cara berinteraksi antara pengguna dan device-nya. System Software dapat djumpai pada Windows, Mac OS, OS/2 dan UNIX.

- **Application Software**

Application software membantu komputer untuk menyelesaikan tugas tertentu yang diinginkan oleh pengguna, seperti membuat dokumen atau mengedit gambar. Application software diantaranya adalah Word processing program, Spreadsheet software, database management, dan lain-lain.

### **Contoh Sistem Operasi**

- **Sistem Operasi (OS)**

- **Windows**

1. 3.1 / 3.11 For Workgroup / 95 / 98 / ME
2. NT

3. 2000 Proffesional / 2000 Server



4. Server 2003
5. XP / Longhorn

- Linux, Free/OpenBSD,  
Unix

1. Red Hat, Fedora
2. Mandrake
3. Trustix
4. Debian
5. SuSE
6. Knoppix
7. dan lain-lain



## C. LATIHAN

### I. PILIHLAH JAWABAN YANG PALING TEPAT

1. Tombol Shut down pada sistem operasi berfungsi untuk....
  - A. Mematikan monitor
  - B. Membatalkan perintah terakhir
  - C. Merestart komputer
  - D. Menghidupkan komputer
  - E. Mematikan komputer
2. Jika menginstal sistem operasi melalui CD, maka diperlukan....
  - A. Disket
  - B. CD Bootable**
  - C. Harddisk
  - D. Micro SD
  - E. CD-R / DVD-R
3. BIOS singkatan dari....
  - A. Basic Internal Output Service
  - B. Basic Input Output System**
  - C. Basic Input Output Service
  - D. Basic Internal Output System
  - E. Basic Instinc Output System
4. Di bawah ini yang termasuk Operating System berbasis GUI, Kecuali....
  - A. Linux
  - B. Windows
  - C. Mac Os
  - D. DOS**
  - E. Android
5. Yang tidak termasuk generasi dari varian Microsoft Windows adalah....

- A. Windows 98
  - B. Windows ME/2000
  - C. Windows Xp
  - D. Windows 2004**
  - E. Windows 7
6. Yang Bukan Kelebihan proses instalasi sistem operasi berbasis GUI adalah....
- A. Lebih mudah untuk dipahami
  - B. Proses penginstalan menjadi lebih lama**
  - C. Perintah perintah dalam proses penginstalan ditampilkan dengan jelas
  - D. Proses penginstalan tidak terlalu rumit
  - E. Visual efek dalam monitor sudah tersedia sehingga lebih menarik bagi indera kita
7. Untuk menginstal OS dengan menggunakan CD maka pengaturan First Boot di BIOS di set menjadi....
- A. Setting 1st boot sequence hardisk 0
  - B. Seting 2nd boot sequence CD room
  - C. Setting 2nd boot sequence hardisk 0
  - D. Seting 1st boot sequence DVD room**
  - E. Setting 1st boot sequence USB Drive
8. Dalam OS windows XP, file systemnya sudah menggunakan....
- A. FAT
  - B. FAT 64
  - C. ETC
  - D. NTFS**
  - E. SWAP
9. Secara umum, CPU terdiri dari....
- A. Control unit, ALU dan keyboard
  - B. Control unit, mouse, ALU dan memory storage
  - C. Control unit, Aritmetical Logical Unit dan Register**
  - D. ROM dan RAM
  - E. CD-ROM, VGA dan NIC
10. Hardware yang merupakan unit penyimpan adalah....
- A. CPU
  - B. Harddisk**
  - C. Printer
  - D. Floppy Drive
  - E. CD room Drive
11. Yang termasuk dalam perangkat keras adalah....
- A. Operating System
  - B. Programming Language
  - C. DVD RW drive**
  - D. Utility
  - E. Driver
12. Sistem operasi adalah....
- A. penghubung antara brainware, hardware dan software**
  - B. penghubung antara user dan software
  - C. penghubung user dengan user
  - D. penghubung software dengan hardware
  - E. penghubung antara hardware dan brainware
13. Fungsi dari sistem operasi adalah....
- A. Mengatur perangkat lunak dengan perangkat keras komputer**
  - B. Mengatur semua operasi dari seluruh perangkat keras komputer

- C. Mengatur operasi perangkat lunak komputer
  - D. Mengatur penggunaan komputer
  - E. Mengatur perintah komputer
14. Mampu menjalankan beberapa proses atau beberapa program dalam satu waktu merupakan pengertian dari ....
- A. Multi use
  - B. Multi player
  - C. Multi core
  - D. Multi tasking**
  - E. Multi platform
15. Di bawah ini yang tidak termasuk dalam perangkat lunak aplikasi adalah....
- A. Office
  - B. Browser
  - C. Multimedia
  - D. Windows**
  - E. Desain Grafis
16. Untuk mengerjakan tugas-tugas perkantoran jenis aplikasi yang digunakan adalah....
- A. Office Suite**
  - B. Graphics Suite
  - C. AntiVirus
  - D. Utility
  - E. Sistem Operasi
17. Gambar-gambar kecil pada desktop dan digunakan sebagai jalan pintas untuk membuka file atau menjalankan aplikasi, disebut dengan....
- A. Folder
  - B. File
  - C. Taskbar
  - D. Icon**
  - E. Symbol
18. Proses booting yang dilakukan jika komputer dalam keadaan hidup, yaitu dengan cara menekan tombol reset atau dengan merestart disebut ....
- A. Cool boot
  - B. Booting
  - C. Warm boot**
  - D. Crash boot
  - E. Hang boot
19. Untuk mematikan program, pilihlah nama program yang akan dimatikan, lalu tekan tombol ....
- A. End task**
  - B. New task
  - C. Swith to
  - D. Refresh
  - E. Turn Off

20. Dibawah ini yang tergolong dalam Distribusi Linux adalah...
- A. Debian, Mandrive, Orange dan Pinux
  - B. Knoppix, Ubuntu, Fedora dan Libonux
  - C. Ubuntu, Redhat, Fedora dan KDE
  - D. Debian, Mandriva, Ubuntu dan Knoppix**
  - E. Mandriva, Orange, GNOME dan Ubuntu
21. Yang merupakan aplikasi File Management pada Sistem Operasi Linux adalah....
- A. LinExplorer dan inUtuxu
  - B. Konqueror dan Nautilus**
  - C. GNOME dan KDE
  - D. Konqueror dan LinExplorer
  - E. GNOME dan Konqueror
22. Di dalam menginstalasi Sistem Operasi Linux diperlukan minimal 2 partisi yang digunakan, yaitu....
- A. /root dan /boot
  - B. /root dan /home
  - C. /root dan /swap**
  - D. /home dan /boot
  - E. /home dan /usr
23. Inti dari Sistem Operasi yang berfungsi sebagai pengelola dari hardware dan manajemen sistem disebut ....
- A. File Manager
  - B. Kernel**
  - C. System Manager
  - D. Boot loader
  - E. Application Manager
24. Kapasitas standard yang digunakan untuk membuat partisi SWAP pada Sistem Operasi Linux adalah ....
- A. 1 x besar RAM terpasang
  - B. 2 x besar RAM terpasang**
  - C. 3 x besar RAM terpasang
  - D. 4 x besar RAM terpasang
  - E. 5 x besar RAM terpasang
25. Di bawah ini yang termasuk ekstensi file installer pada Sistem Operasi Linux....
- A. .exe; .deb dan .pdf
  - B. .deb; .rpm dan .tar.gz**
  - C. .exe; .rpm dan .doc
  - D. .lin; .deb dan .mdb
  - E. .php; .html dan .asp

## II. ESSAY

### 1. Jelaskan perbedaan antara windows dengan linux !!

#### a. Windows

Windows merupakan OS yang populer dan bahkan yang anda pakai sekarang ini untuk melihat artikel ini. Seperti yang anda ketahui, sudah banyak versi bajakan dari Windows. Itu dikarenakan harga Windows yang mahal, bahkan bisa mencapai 4 Juta hanya untuk OS asli. Sehingga menjadikan Windows menjadi OS yang mahal untuk dibeli tetapi mudah untuk didownload.

## **b. Linux**

Sangat berbeda seperti Windows, Linux merupakan OS yang bersifat Open Source atau dapat dikembangkan oleh siapa saja. Sehingga Linux dapat didownload secara gratis tanpa menguras dompet seperak pun. Para developer juga bisa mengembangkan OS Linux ini tanpa rasa takut terkena sanksi hak cipta.

## **2. Apakah fungsi dari sistem operasi dan apakah manfaatnya !!**

Fungsi dan manfaat dari sistem operasi adalah sebagai penghubung antara lapisan hardware dan lapisan software. Selain dari itu sistem operasi komputer melakukan semua perintah penting dalam komputer, serta menjamin aplikasi-aplikasi yang berbeda fungsinya dapat berjalan lancar secara bersamaan tanpa adanya hambatan.

## **3. Apakah yang dimaksud dengan Booting ?**

Booting adalah proses pemasukan arus listrik kedalam peralatan komputer sehingga komputer dapat berkomunikasi dengan pengguna. tahap awal proses booting yang dilakukan oleh sistem operasi adalah bootstrap loader yang bertujuan untuk melacak semua I/O yang terpasang pada komputer.

## **4. Apakah perbedaan antara warm booting dengan Cold booting ?**

**Warm Booting** : Proses menghidupkan komputer dari keadaan sudah panas atau hangat. Maksudnya disini adalah proses menghidupkan komputer pada saat komputer sudah menyala (Restart).

**Cold Booting** : Proses menghidupkan komputer dari keadaan masih dingin, ini artinya komputer dinyalakan dari posisi masih mati, sehingga dinamakan cold atau dingin karena semua perangkat keras yang bekerja pada sistem komputer masih dalam keadaan dingin.

## **5. Jelaskan perbedaan antara upgrade dengan clean install !!**

**Upgrade** adalah cara untuk mengganti software yang lama dengan software edisi atau versi baru yang berasal dari produsen yang sama. Tidak ada yang berubah setelah melakukan upgrade kecuali pada software yang kita upgrade. Seperti penampilannya yang beda dan memiliki keunggulan dibandingkan dengan software sebelumnya. File-file yang lama masih tetap ada dan setting-an komputer pun masih tetap seperti semula.

Walaupun tidak wajib, mem- backup file kadang diperlukan ketika ingin melakukan upgrade ke sistem operasi yang baru.

**Clean install** adalah salah satu cara menginstal sistem operasi (OS) yang akan menghapus sistem operasi dan seluruh file yang ada di dalam hardisk yang dipakai sebelumnya (misalkan hardisk C:) selama proses instalasi berlangsung. Sebelum melakukan clean install kita akan membuat backup file dari drive C: atau memindahkannya ke hardisk yang lain. Karena pada Clean Install hardisk akan diformat sehingga benar-benar kosong dan siap di install sistem operasi yang baru. Setelah selesai dengan proses Clean Install, hardisk hanya terisi oleh sistem operasi yang baru, sama seperti saat perangkat PC pertama kali di gunakan, baru kemudian satu-satu kita instal program atau aplikasi yang kita butuhkan.

#### **D. DAFTAR PUSTAKA**

Oneesc.files.wordpress.com

<https://www.dosenpendidikan.co.id/folder-adalah/>

<https://salamadian.com/macam-macam-sistem-operasi/>

<https://sites.google.com/site/vanekmuhasibieportfolio/os-windows-7/menginstalasi-sistem-operasi-dan-dapat-berjalan-pada-perangkat-komputer>

<https://sites.google.com/site/vanekmuhasibieportfolio/os-windows-7/menginstalasi-sistem-operasi-dan-dapat-berjalan-pada-perangkat-komputer>

<https://obenkqal.wordpress.com/tutorial/modul-sistem-operasi/>

<http://prakatakita.blogspot.com/2017/02/soal-dan-jawaban-latihan-mata-pelajaran-sistem-operasi.html>

**Jl. Jayagiri No.63 Jayagiri  
Lembang Kabupaten Bandung Barat  
Jawa Barat 40391**



**@pppauddikmasjabar**



**PP Paud dan Dikmas Jawa Barat**



**@pauddikmasjabar**



**pppauddikmas.kemdikbud.go.id**